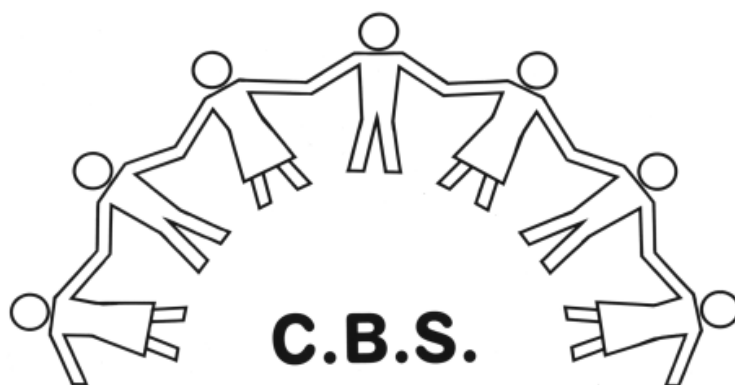


Schoolplan

CBS In de Kring Oosterwolde

2015-2019

J. van der Weerd



IN DE KRING

Inhoudsopgave

- 1 Inleiding**
 - 1.1 Doel en functie van het schoolplan
 - 1.2 Procedure voor het opstellen en vaststellen van het schoolplan
 - 1.3 Verwijzingen naar documenten
 - 1.4 Samenhang met de schoolgids
 - 1.5 Evaluatie van het schoolplan 2011 - 2015

- 2 Bestuur**
 - 2.1 Gegevens van het bestuur
 - 2.2 Organogram van het bestuur
 - 2.3 Bestuursfilosofie en bestuurlijke doelen
 - 2.4 Externe omgeving
 - 2.5 Sponsorbeleid
 - 2.6 Medezeggenschap

- 3 Schoolbeschrijving**
 - 3.1 Gegevens van de school
 - 3.2 De leerlingenpopulatie
 - 3.3 Personeelsgegevens
 - 3.4 Situering van de school
 - 3.5 Toekomstige ontwikkelingen

- 4 Organisatie en beleid binnen de school en communicatie**
 - 4.1 Organogram van de school
 - 4.2 School- en klassenorganisatie
 - 4.3 Toelating, verwijzing en verwijdering
 - 4.4 Taakbeleid
 - 4.5 Communicatie
 - 4.6 Dienstverlening
 - 4.7 Schooladministratie en procedures

- 5 Onderwijskundig beleid**
 - 5.1 Missie van de school
 - 5.2 Visie van de school
 - 5.3 Identiteit en profilering
 - 5.4 Leerstofaanbod
 - 5.5 Leertijd
 - 5.6 Pedagogisch klimaat en schoolklimaat
 - 5.7 Didactisch handelen
 - 5.8 Zorg, begeleiding en Passend onderwijs
 - 5.9 Informatie- en communicatietechnologie (ICT)
 - 5.10 Onderwijs aan het jonge kind

- 6 Kwaliteitsbeleid**
 - 6.1 Kwaliteitszorgsysteem op school
 - 6.2 Opbrengsten
 - 6.3 Schematisch overzicht met betrekking tot methodevervanging

- 7 Personeelsbeleid**
 - 7.1 Personeelsbeleid op schoolniveau
 - 7.2 Professionalisering
 - 7.3 Arbobeleid

- 8 Financiën**
 - 8.1 Begroting
 - 8.2 Huisvesting
 - 8.3 Extra externe geldstromen

- 8.4 Interne geldstromen
- 9 Klachtenregeling**
- 10 VVE**
- 11 Brede School**
- 12 Passend onderwijs**
- 13 Projecten en experimenten**
 - 13.1 'tJong@talent
 - 13.2 Wetenschap en Techniek
 - 13.3 (Hoog) begaafdheid
- 14 Uitwerking beleidsvoornemens 2015-2019**
 - 14.1 Meerjarenplanning 2015-2019
 - 14.2 Ontwerp jaarplan 2015-2019
- 15 Ondertekening**

1. Inleiding

1.1 Doel en functie van het schoolplan

Het schoolplan is een beleidsdocument voor een periode van vier jaar, 2015-2019. Hierin zijn de strategische visie en de beleidskeuzen op **hoofdpijnen** vastgelegd. Het schoolplan bevat een beschrijving van het beleid met betrekking tot de kwaliteit van het onderwijs dat binnen de school wordt gevoerd, en omvat in elk geval het onderwijskundig beleid, het personeelsbeleid en het beleid met betrekking tot de bewaking en verbetering van de kwaliteit van het onderwijs. Het schoolplan omvat mede het beleid ten aanzien van de aanvaarding van materiële bijdragen of geldelijke bijdragen, niet zijnde ouderbijdragen of op de onderwijswetgeving gebaseerde bijdragen, indien het bevoegd gezag daarbij verplichtingen op zich neemt waarmee de leerlingen binnen de schooltijden en tijdens de activiteiten die worden georganiseerd onder verantwoordelijkheid van het bevoegd gezag, alsmede tijdens het overblijven, zullen worden geconfronteerd (sponsoring). Het schoolplan kan op een of meer scholen voor basisonderwijs en een of meer scholen voor ander onderwijs van hetzelfde bevoegd gezag betrekking hebben (art 12 WPO). Daarnaast worden eigen specifieke beleidskeuzes beschreven.

Schematisch weergegeven hebben we de volgende documenten:

- Schoolplan (art 12 WPO) incl. meerjarenoverzicht beleidsvoornemens;
- Jaarplan (art 12 WPO): per beleidsitem een verdieping voor het komend schooljaar;
- Onderwijskundig Jaarverslag (art 171 WPO)
- Schoolgids (art 13 WPO): informatie voor ouders/verzorgers en leerlingen over de werkwijze van de school.

Het schoolplan wordt geconcretiseerd in jaarplannen en jaarbegrotingen. In een jaarplan wordt in geoperationaliseerde termen (SMART-principes) beschreven welke (verbeter)doelstellingen de school wil bereiken in het betreffende schooljaar. Er wordt beschreven welke activiteiten worden ondernomen om de doelstellingen te realiseren. Er wordt hierbij aangegeven wie betrokken zijn bij de uitvoering, wanneer de activiteiten plaatsvinden en wat daarvoor nodig is. Jaarlijks zullen de veranderings- en verbeteringsonderwerpen van het betreffende schooljaar worden geëvalueerd door directie en team in een aantal gevallen ook met bestuur en medezeggenschapsraad

Beleidsvoornemens/plannen dienen SMART te worden geformuleerd. Dat betekent:

- **Specifiek:** concreet (gaat het om een relevant verbeterdoel).
- **Meetbaar:** is het te evalueren (is het beoogde resultaat voldoende meetbaar omschreven).
- **Acceptabel:** instemming van betrokkenen (is er voldoende draagvlak voor de beoogde verbetering).
- **Realistisch:** haalbaar (is de kans op succes groot).
- **Tijdsgebonden:** gepland in tijd (is er voldoende tijd gepland).

Het **doel van dit schoolplan** is:

- Het schoolplan is een beleidsdocument dat we gebruiken om de kwaliteit van het onderwijs op onze school **op hoofdpijnen** beschrijven.
- Deze beschrijving is het beginpunt van onderwijsverbeteringen die de school gaat doorvoeren
- Het plan geeft duidelijkheid over de planning en sturing voor de komende jaren.
- Het geeft de mogelijkheid om gestelde doelen in de ontwikkeling te evalueren.

De functie van het schoolplan

Het schoolplan is in eerste instantie een intern kwaliteitsinstrument om de school houvast te bieden bij de gemaakte beleidskeuzes en bij de verdere planning van de uitvoering van het beleid. We willen inzichtelijk maken waar de school nu staat en waar we de komende vier jaar naar toe willen en op welke wijze. In tweede instantie dient het schoolplan om verantwoording af te leggen naar het eigen bevoegd gezag en aan de inspectie van het onderwijs, de ouders en andere belanghebbenden.

1.2 De procedure voor het opstellen en vaststellen van het schoolplan

Door het bestuur is bepaald dat de school de keuze van het format zelf kan maken. Uitgaande van dit raamwerk heeft de directie met de teamleden gewerkt aan de totstandkoming van dit plan. Daar zijn speciale bijeenkomsten voor geweest. Soms met externe hulp zoals het deel over Passend

Onderwijs en ouderbetrokkenheid. De medezeggenschapsraad is al in een vroeg stadium betrokken bij de totstandkoming van het schoolplan en heeft instemming verleend aan het schoolplan. Er is gebruik gemaakt van de resultaten van een eigen sterkte-zwakke analyse en een kwaliteitsanalyse. Hiervoor is o.a. gewerkt met kwaliteitskaarten van 'School aan zet'. Tevredenheidspeilingen onder ouders, leerlingen en medewerkers (januari 2015), de uitkomsten van de laatste inspectiebezoeken en een analyse van de opbrengsten van de school zijn gebruikt bij het opstellen van het schoolplan evenals de evaluatie van het vorige schoolplan. Over het schoolplan heeft tussentijds overleg plaats gevonden met het schoolbestuur. Het bestuur stelt het schoolplan vast.

1.3 Verwijzingen naar documenten

De visie en missie van het schoolbestuur vormen de algemene basis voor de inhoud en de beleidsvoornemens van het schoolplan van de school. Zie hiervoor het strategisch beleidsplan van onze Stichting.

Opmerking

Schoolvisie en missie en eventueel een motto

In dit format is ervoor gekozen om de visie en de missie van de school op te nemen in hoofdstuk 5 'Onderwijskundig beleid', omdat de uitwerking van de schoolvisie en missie in dat hoofdstuk vooral gestalte krijgt.

De algemene visie luidt:

De Tjongerwerven CPO zet zich in voor het benutten en ontwikkelen van veelsoortige talenten in de school. Alle medewerkers in de scholen zijn 'talentontwikkelaars', maar hebben zelf ook talenten die verder kunnen worden ontwikkeld. (uit: Strategisch beleidsplan & Projectplan Tjongertalent)

De algemene missie luidt:

De Tjongerwerven CPO zet zich in voor een optimale ontwikkeling van de aanwezige talenten binnen de organisatie, zowel die van leerlingen als van medewerkers. (uit: Strategisch beleidsplan & Projectplan Tjongertalent)

Grondslag Christelijk Onderwijs

Op CBS In de Kring zijn in principe alle leerlingen van harte welkom. Er is plaats voor diverse geloofsovertuigingen en we gaan daar met respect mee om. Dat is ook wat wij van ouders, kinderen en medewerkers verwachten m.b.t. het christelijk onderwijs. De normen en waarden die ons in de Bijbel worden aangereikt vormen de basis voor het denken en handelen in onze school. Wij gaan er van uit dat alle kinderen meedoen aan de door school georganiseerde vieringen.

De actieve pluriformiteit wordt vorm gegeven, door op de scholen actieve aandacht te besteden aan de verschillende levensbeschouwelijke en maatschappelijke waarden in onze multiculturele samenleving. Omgaan met vrijheid, verantwoordelijkheid, verdraagzaamheid, gelijkwaardigheid, individualiteit en gezamenlijkheid, solidariteit en samenwerking zijn vormingsgebieden die naast het leren (het verwerven van kennis en vaardigheden) in onze scholen de nodige aandacht krijgen. De algemene toegankelijkheid komt tot uitdrukking in het feit dat er voor elk kind op onze scholen plaats is, behoudens medische en onderwijskundige beperkingen. Iedereen is welkom, ongeacht godsdienst of levensovertuiging.

De algemene (bestuurs)visie op onderwijs krijgt verder schoolspecifiek gestalte in de hoofdstukken 5, 6, 7, 8 en 10 tot en met 13.

Het meerjarige beleid dat in het schoolplan is geformuleerd, is verder gebaseerd op de volgende bovenschoolse beleidsdocumenten:

- a. Het strategische beleidsplan van het bestuur.
- b. Het actuele managementstatuut.
- c. Het Integraal personeelsbeleidsplan (beleid, instroom, personeelsontwikkeling, personeelszorg, uitstroom, bekwaamheidsdossier, functiemix)
- d. ICT beleid van het bestuur.
- e. Het jaarverslag 2014 van het bestuur.
- f. Het traject Kwaliteitsbeleid.
- g. Het veiligheidsplan.

- h. Het arbo-beleidsplan (wordt herzien)
- i. De klachtenregeling: reglement vertrouwenspersoon.
- j. Het actuele financiële beleidsplan.
- k. Statuut en reglementen medezeggenschap.

1.4 Samenhang met de schoolgids

Ieder jaar wordt er een actuele schoolgids gemaakt voor de ouders. Deze kan op papier worden verkregen en wordt op de website geplaatst. De schoolgids informeert onder andere over de onderwijsdoelen, behaalde onderwijsresultaten en de wijze waarop de verplichte onderwijstijd wordt benut (bijvoorbeeld een berekening van het (gemiddelde) aantal uren onderwijs per groep per schooljaar), over de hoogte van de ouderbijdrage en over de manier waarop deze wordt besteed. Het bevat ook informatie over de manier waarop de school de zorg voor het jonge kind en de zorgleerlingen met specifieke onderwijsbehoeften vormgeeft. Verder beschrijft het hoe de veiligheid (fysieke en sociale) op school wordt gegarandeerd en de wijze waarop de overblijfmogelijkheid wordt georganiseerd. Ook beschrijft de schoolgids de rechten en plichten van alle bij de school betrokken partijen, de toegang tot de klachtenregeling, de schoolorganisatie, de groepsindeling en de personele invulling. Op de kalender op de website staan alle projecten en activiteiten waar de school mee bezig is in het betreffende schooljaar vermeld.

1.5 Evaluatie van het schoolplan 2011-2015

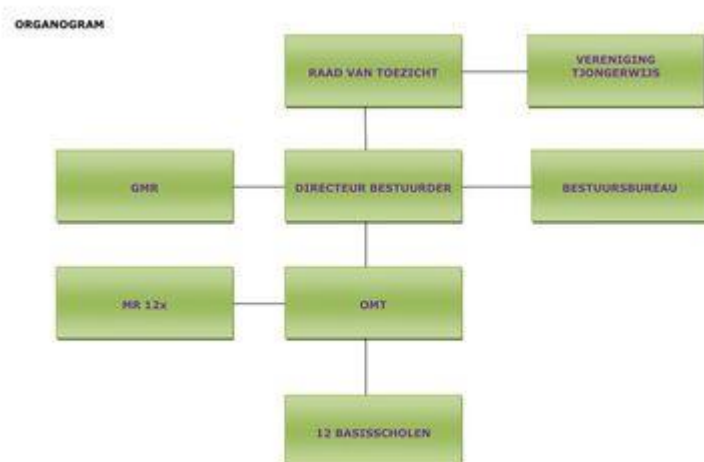
Door de invoering van Passend Onderwijs is handelingsgericht werken groot speerpunt geweest in de afgelopen 4 jaar. Samen met het team is vastgesteld waar de mogelijkheden liggen m.b.t. 'Onderwijs op Maat'. Dit is vastgelegd in het Schoolondersteuningsprofiel. Leerkrachten hebben zich geschoold in het analyseren van toetsresultaten. Er is veel aandacht geweest voor het opstellen van het groepsplan. Op grond van analyses is extra aandacht besteed aan technisch en begrijpend lezen. Naast de cognitieve vaardigheden is de school bezig met het verder vorm geven aan Talentonderwijs. In de groepen 4 t/m 8 wordt gewerkt met de tablet. Van ieder schooljaar (2011 - 2015) is een onderwijskundig jaarverslag.

2 Bestuur

2.1 Gegevens van het bestuur

Onze school valt onder het bevoegd gezag van het bestuur van De Tjongerwerven CPO. Het adres is: Herenweg 27, 8435 WN Donderbroek. Zie ook www.detjongerwerven.nl
CBS In de Kring (09 LK) is één van de 12 scholen die onder dit bestuur vallen.

2.2 Organogram van het bestuur



2.3 Bestuursfilosofie en bestuurlijke doelen

De stichting De Tjongerwerven telt 12 basisscholen. Hoewel de scholen één bestuur hebben, blijven het zelfstandige scholen. De Directeur Bestuurder legt verantwoording af aan Raad van Toezicht. De Directeur Bestuurder is het bevoegd gezag van de stichting. De uitvoerende bevoegdheid is op stichtingsniveau gemandateerd aan het Bestuursbureau en op schoolniveau aan de schooldirecteuren. De Directeur Bestuurder legt achteraf op hoofdlijnen verantwoording af aan de RvT.

In de visie op onderwijs gaan we bij De Tjongerwerven uit van het maximale dat haalbaar is voor een kind en/of een groep kinderen. Dit proces dient gepaard te gaan met plezier, saamhorigheid en een gezamenlijk verantwoordelijkheidsgevoel van kinderen, leerkrachten, management en OOP en ouders.

Ook het bestuur is direct betrokken bij de inrichting kwaliteit en opbrengsten van het onderwijs binnen de scholen van de stichting.

Wij gaan er vanuit dat we de kwaliteit, zoals we die nu hebben bereikt, kan worden uitgebouwd tot excellent, door krachtig en competent leiderschap. Daarbij gaan we uit van de bekwaamheidseisen van de NSA (Nederlandse Schoolleiders Academie).

De Tjongerwerven CPO heeft eigen uitgangspunten voor de schooldirectie geformuleerd, welke uitgangspunten naast de NSA competenties relevant zijn voor de directie. Daarbij gaat het om de volgende uitgangspunten van beleid:

- De directeur draagt de eindverantwoordelijkheid voor de dagelijkse leiding van de school
- De directeur is eindverantwoordelijk voor de opbrengsten van de school als geheel
- De directeur is verantwoordelijk voor de facilitering van leerkrachten met het oog op de realisering van hoge onderwijsopbrengsten.
- De directeur is helder over de strategische en algemene doelen van de school.
- De directeur relateert operationele aan strategische doelen.
- De directeur is trots op zijn school en de opbrengsten, in de ruimste zin, en communiceert deze opbrengsten met team, bestuur en ouders.
- De directeur bevordert effectief handelen en samenwerking
- De directeur is succesvol omdat hij/zij:
 - jaarplannen opstelt en uitvoert
 - een goed klimaat en een professionele cultuur creëert
 - diverse rollen vervult als stimulator, inspirator en beslisser
 - rekening houdt met verschillen en individuele kwaliteiten
 - communicatie en dialoog tussen alle linies bevordert
 - deskundigheidsbevordering stimuleert
 - opbrengstgericht werkt.

2.4 Externe omgeving

De Tjongerwerven CPO kent diverse externe contacten, waaronder de drie gemeenten waarin De Tjongerwerven actief is: gemeente Heerenveen, gemeente Ooststellingwerf en de gemeente Weststellingwerf. Vanuit het bestuursbureau wordt veelvuldig geparticipeerd in diverse overleggen binnen de gemeenten. Daarnaast worden contacten onderhouden met collega besturen die zijn aangesloten bij het CBO (coöperatie voor Christelijk Basisonderwijs Fryslân), de PO-Raad, de Bestuursvereniging voor Primair Onderwijs (BVPO), Verus, het platform voor wetenschap & techniek Bètapunt Noord, Onderwijsbureau Meppel, Playing for Success, het samenwerkingsverband Passend Onderwijs Fryslân en met het Mexicaanse MichoâTalentos. Uiteraard worden ook contacten onderhouden met de Onderwijsinspectie.

2.5 Sponsorbeleid

De Tjongerwerven CPO heeft in 2012 het sponsorbeleid opgesteld. Hierdoor is ruimte gecreëerd voor sponsoring op zowel bestuurs- als op schoolniveau.

De school heeft tot op heden geen gebruik gemaakt van sponsors. De extra middelen worden verkregen door de inzameling van oud papier. De ouderraad krijgt inzage in de financiële verantwoording van het schoolfonds (vrijwillige ouderbijdrage en inkomsten oud papier) en de begroting van het schoolfonds voor het nieuwe jaar.

2.6 Medezeggenschap - Gemeenschappelijke Medezeggenschapsraad (GMR)

De GMR toetst en denkt mee over het beleid van de stichting. Zij hebben advies- en/of instemmingsrecht conform de Wet op de medezeggenschap op Scholen. Daarnaast kent de GMR een Reglement Medezeggenschap en een Basisstatuut. In deze documenten is de organisatie en het huishoudelijk protocol van de GMR van De Tjongerwerven CPO omschreven. De leden van de GMR zijn naar deskundigheid verdeeld in kennisgroepen. Zo is er o.a. een kennisgroep voor financiën en onderwijskundig beleid.

2.7 Code Goed bestuur

De Tjongerwerven CPO onderschrijft de Code Goed Bestuur van de PO-Raad. De Code regelt de scheiding tussen de functie van bestuur en intern toezicht. Binnen De Tjongerwerven CPO heeft deze scheiding inhoud gekregen door het aanstellen van een Directeur Bestuurder en het instellen van een Raad van Toezicht.

3 Schoolbeschrijving

3.1 Gegevens van de school

CBS In de Kring is een christelijke school, die sinds november 2007 gehuisvest is in een multifunctionele accommodatie. Samen met OBS De Boekhorst, De Duisterhoutschool en de Peuterspeelzaal vormt dit een Brede school. CBS In de Kring gaat zich oriënteren op het continuurooster en de verwachting is dat dit t.z.t. zal worden ingevoerd. Ook de inpandige collega school zal zich hier op beraden. Het leerlingenaantal is vrij stabiel. Er zijn rond de 100 leerlingen die over 4 groepen verdeeld zijn. We werken (nog) volgens het leerstofjaarklassensysteem, maar zijn ons de komende jaren oriënteren op andere vormen, waarbij 'tjong@talent geïntegreerd gaat worden.

3.2 De leerlingenpopulatie

Onze school telde op 1 oktober 2014 in totaal 96 leerlingen. Dit aantal lijkt stabiel te blijven en op dit moment is er een stijging in de onderbouw in het aantal leerlingen. Het percentage gewogen leerlingen is te verwaarlozen. Ruim 5 % van onze leerlingen wordt thuis Friestalig opgevoed. Het schoolgebouw ligt vrij centraal in de omgeving van de schoolbevolking aan een vrij drukke toegangsweg richting het centrum. We zijn gehuisvest in een Multifunctionele accommodatie: MFSZuid. Het gebouw dateert van 2007. De wijk wordt vooral bevolkt door mensen met een lagere of middelbare opleiding. De school heeft relatief weinig hoger opgeleide ouders. Relatief veel ouders werken in loondienst. In nagenoeg alle gezinnen wordt de Nederlandse taal gesproken. In slechts een klein aantal gezinnen is het Stellingwerfs de voertaal en in een klein aantal gezinnen het Fries. Bijna alle kinderen zijn naar een peuterspeelzaal geweest alvorens ze worden ingeschreven op In de Kring. De christelijke identiteit is voor een behoorlijk aantal ouders nog steeds de belangrijkste reden om hun kind(eren) naar In de Kring te sturen.

Kengetallen leerlingen

Jaar	Aantal	Geen weging	0,30	1,2	% weging
1-10-2014	96	92	3	1	4

Overzicht opbouw leerlingenaantallen per leerjaar schooljaar 2014-2015

Leerjaar	1	2	3	4	5	6	7	8	Totaal 01-10-2014
Aantal	10	10	16	16	15	14	8	7	96

Gegevens laatste teldatum landen van herkomst

Landen van herkomst	Aantal leerlingen
Nederland	95
Griekenland	1
Totaal	96

Uitstroom groep 8

	2012-2013	2013-2014	2014-2015
VWO+	0	0	0
Havo / VWO	7	8	3
MAVO / HAVO	2	4	2
VMBO KB	0	4	1
VMBO BBL	0	0	1
PO	0	0	0
Totaal	9	16	7

Groepsindicatoren (16-03-2015)

Groepen en aantal ll.	Verlenging (kleuterverlenging of doublure)	Versnelling	Uitstroom SBO	Uitstroom SO	Gewogen leerlingen
Groep 1	3	-	-	-	
Groep 2	0	3	-	-	
Groep 3	2	-	-	-	2
Groep 4	5	-	-	-	
Groep 5	2	-	-	-	
Groep 6	2	-	-	-	1
Groep 7	2	2	-	-	1
Groep 8	2	-	-	-	

Groepen	Problematische gezinssituaties	Scheidingen	Overleden ouders	Pleegkind of adoptie kind	(School)maatschappelijke hulp/Jeugdhulp of hulp van GGZ
Groep 1	1	7	-	-	1
Groep 2	-	1	-	-	-
Groep 3	2	2	-	1	1
Groep 4	1	3	-	-	-
Groep 5	-	1	-	-	-
Groep 6	3	3	1	-	4
Groep 7	-	1	-	-	-
Groep 8	1	1	-	-	-

Groepen	Kinderen met fysieke beperkingen	Gedragsproblematiek	Dyslexie	(Hoog)begaafde leerlingen	Psychologische onderzoeken
Groep 1	-	2	-	-	-
Groep 2	-	-	-	3	-
Groep 3	-	2	-	1	-
Groep 4	-	1	1	-	1
Groep 5	-	1	-	1	1
Groep 6	-	2	1	1	1
Groep 7	-	-	1	1	-
Groep 8	-	1	-	-	3

Groepen	Individuele handlingsplannen	Eigen leerlijnen/ Ontwikkelingsperspectiefplan (OPP)	Remedial teaching/tutoring	Leerlingen met arrangement PO	LWOO kinderen
Groep 1	-	-	8	-	-
Groep 2	-	-	6	-	-
Groep 3	-	-	2	-	-
Groep 4	1	-	4	-	-
Groep 5	1	-	3	-	-
Groep 6	3	-	2	-	-
Groep 7	1	-	-	-	-
Groep 8	1	-	1	-	1

Groepen	(Deels) Friestalige kinderen	Andere thuistaal	Nederlands-talige kinderen
Groep 1	2		16
Groep 2			10
Groep 3			16
Groep 4			14
Groep 5		1	14
Groep 6	2		14
Groep 7			8
Groep 8	2		7

De groepsindicatoren geven aan dat wij op school goed oog moeten hebben voor de sociale emotionele ontwikkeling van de kinderen. Wij hebben regelmatig te maken met problematische gezinssituaties, waarbij scheidingsproblematiek een vrij grote rol speelt. In vrijwel alle groepen zitten één of meerdere leerlingen met gedragsproblemen.

Wij anticiperen hierop door:

- Te werken met een leerlingvolgsysteem voor sociale emotionele ontwikkeling. Voor de kleuters gebruiken wij de kleuterobservatielijst. Voor de groepen 3 t/m 8 gebruiken wij Viseon. Na de afname van Viseon worden vervolgacties ondernomen. Een eerste vervolgactie is vaak een individueel gesprek met de leerling. De uitslag van Viseon wordt ook met de ouders gecommuniceerd. Viseon wordt 1x per jaar afgenomen bij alle leerlingen en 2x bij risicoleerlingen (kinderen die eerder een D of E hebben gescoord).
- De monitor Sociale Veiligheid wordt 1x per jaar in de groepen 6 t/m 8 afgenomen. Na het verwerken van de gegevens wordt er gekeken welke acties ondernomen moeten worden n.a.v. de uitslag. Dit kan bijvoorbeeld een klassengesprek zijn, het werken rondom het thema pesten, het maken van hernieuwde afspraken in een teamoverleg.
- Op school werken we in de groepen met een methode die de sociaal emotionele ontwikkeling van kinderen bevordert. Op dit moment is dat de methode Leefstijl. In het schooljaar 2015-2016 willen we de cursus van de Kanjertraining gaan volgen en die methode gaan gebruiken op CBS In de Kring.
- Wij werken op CBS In de Kring vanuit een christelijke identiteit. De godsdienstmethode die we hanteren, Kind op Maandag, werkt vanuit thema's die de kinderen in hun dagelijkse leven tegenkomen. Er wordt gewerkt met een link tussen de ervaringen van de kinderen en de Bijbelverhalen. Thema's kunnen bijvoorbeeld zijn: 'Jij en ik', 'Kies je eigen manier', 'Beloofd is beloofd', 'Bang zijn'.
- Er zijn voor alle kinderen regelmatig gesprekken tussen de leerkrachten en de ouders. Deze gesprekken gaan niet alleen over de leerontwikkeling van de kinderen, maar zeker ook over hun sociaal emotionele ontwikkeling. Zo nodig worden meer en langere gesprekken met de ouders gepland, eventueel met deskundigen aan tafel.
- School heeft een korte lijn met het School Maatschappelijk Werk. Zij worden, door school en ouders, ingeschakeld als bepaalde problematiek op sociaal emotioneel vlak zich blijvend of herhalend voordoet. Ook de schoolarts en schoolverpleegkundige worden bij bepaalde

problematieken en bij hun geplande bezoeken, ingeschakeld om kind, ouders en school te helpen.

- Voor de doorgaande lijn en overige communicatie binnen de school worden door de leerkrachten in het administratiesysteem Parnassys, notities bijgehouden over de leerlingen. In de notities geven de leerkrachten o.a. de belemmerende factoren aan en de positief werkende factoren. Hierbij wordt niet alleen gelet op het leren van de leerlingen. Ook de sociaal emotionele vaardigheden worden hierbij meegenomen.
- De Interne Begeleider draagt zorg voor het coördineren van de leerlingenzorg. De sociaal emotionele ontwikkeling van de leerlingen is hierbij een belangrijk aspect en wordt altijd besproken bij de leerling besprekingen. De Interne Begeleider draagt ook zorg voor het organiseren van deskundige hulp voor de leerling of voor de leerkracht, als dit nodig mocht zijn.

3.3 Personeelsgegevens per 1- 10 - 2015

Op CBS In de Kring werken 6 leerkrachten, waarvan 2 fulltime en 4 parttime.

Daarnaast is er een IB'er voor 1 dag en een directeur voor 3 dagen.

De Brede school heeft een conciërge in dienst.

Op CBS In de Kring is een schoolschoonmaakster in vaste dienst die dagelijks de school schoonmaakt.

De leerlingen zijn op dit moment verdeeld over 4 combinatiegroepen.

Leeftijd	OP + Directie + IB	OOP (conciërge) en Schoolschoonmaakster
Ouder dan 50	4	2
Tussen 40 en 50	1	
Tussen 30 en 40	3	
Tussen 20 en 30	0	
Jonger dan 20	0	
Totaal	8	2

3.4 Situering van de school

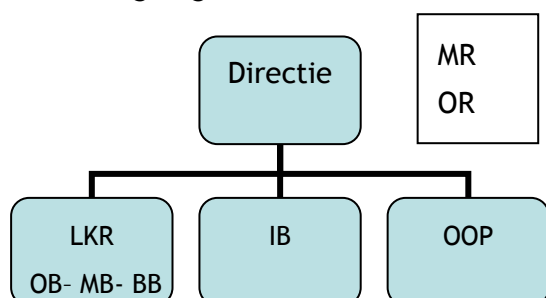
CBS In de Kring staat in Oosterwolde, de hoofdplaats van Ooststellingwerf, met zo ongeveer een 10.000 inwoners. Er zijn meerdere scholen voor BaO in Oosterwolde: 2 christelijke, 4 openbare en een school voor SBO. De school ligt vrij centraal binnen onze schoolbevolking aan een vrij drukke doorgaande weg richting het centrum. Rondom school is voldoende parkeergelegenheid en voldoende afgebakende speelruimte voor de kinderen.

3.5 Toekomstige ontwikkelingen

Ondanks de Krimp, is er op CBS In de Kring op dit moment sprake van een geringe groei. De verwachting is dat het leerlingenaantal de komende jaren stabiel blijft. Naast de broertjes en zusjes, zijn er ook regelmatig nieuwe ouders die hun kind naar CBS In de Kring sturen.

4 Organisatie en beleid binnen de school en communicatie

4.1 Organogram van de school



4.2 School- en klassenorganisatie

Op CBS In de Kring wordt gewerkt met het reguliere leerstofjaarklassensysteem. Naar verwachting werken we de komende jaren met gemiddeld 4 combinatie groepen. Binnen de combinatiegroep wordt gewerkt met 3 niveaus: bovengemiddeld, gemiddeld, onder gemiddeld. In januari en in juni (na de toetsen) worden de groepsplannen geschreven. Hieraan vooraf vindt een grondige analyse plaats. Minimaal vier keer per jaar zijn de evaluatie gesprekken met de IB-er over de tussenopbrengsten.

De groepsverdeling wordt besproken in het team. Daarna wordt het voorgelegd aan de MR.

Klassenmanagement

Registratie, wat, waar en hoe	
Start van de cyclus	Groepsplan maken n.a.v. groepsoverzicht, eerdere aantekeningen in je logboek en andere evaluaties. Het groepsplan is gekoppeld aan de onderwijsdoelen en is inhoudelijk vooral gericht op de leerlingen van de bovengemiddelde en risicogroep
Signaleren, analyseren, planmatig evalueren	<p>Dag voorbereiding en logboek blad extra zorg</p> <p>Acties en notaties op basis van:</p> <ul style="list-style-type: none"> ○ Je geplande aanbod vanuit de methode, je groepsplan en/of hp; ○ Observaties tijdens eerdere instructies, tijdens looprondes, tijdens correctie van leerlingenwerk; ○ Analyse van methode gebonden toetsen, verwerking en herhaling/verdieping; ○ Eerder extra aanbod aan risicoleerlingen; ○ Cruciale leermomenten voor de komende periode <p>Bij je reacties op je acties (zie hierboven) geef je aan of je de geplande zorg kon realiseren, aangevuld met product-en procesevaluatie.</p> <p>Het DGO (digitaal groepsoverzicht) wordt langzamerhand gevuld, met de info van hierboven.</p>
Na 9-10 weken tussenevaluatie	<p>Tussenevaluatie onder het groepsplan</p> <ul style="list-style-type: none"> ○ Maak een globale evaluatie van de gemiddelde en bovengemiddelde groep; ○ Worden de gestelde onderwijsdoelen behaald? ○ Scherpe product- en procesevaluatie van de risicoleerlingen op basis van de gestelde tussendoelen aangevuld met de belemmerende en faciliterende factoren. ○ Terugblik op eigen leerkracht handelen. <p>Evt. aanpassingen van het groepsplan. Doe dit in rood en cursief!!</p>
Signaleren, analyseren, planmatig evalueren	<p>Dag voorbereiding en logboek blad extra zorg</p> <p>Acties en notaties op basis van:</p> <ul style="list-style-type: none"> ○ Je geplande aanbod vanuit de methode, je groepsplan en/of hp; ○ Observaties tijdens eerdere instructies, tijdens looprondes, tijdens correctie van leerlingenwerk; ○ Analyse van methode gebonden toetsen, verwerking en herhaling/verdieping; ○ Eerder extra aanbod aan risicoleerlingen; ○ Cruciale leermomenten voor de komende periode <p>Het DGO wordt langzamerhand gevuld, met de info van hierboven.</p>
Na 18-20 weken eindevaluatie	<p>DGO definitief maken</p> <ul style="list-style-type: none"> ○ Resultaten LOVS invullen ○ Aanscherpen zachte gegevens vanuit het logboek extra zorg

	<ul style="list-style-type: none"> ○ Nadenken over onderwijsbehoeften van de verschillende leerlingen. Dit concreet beschrijven. <p>Eindevaluatie onder het groepsplan</p> <ul style="list-style-type: none"> ○ Scherpe evaluatie van de gemiddelde en bovengemiddelde groep in relatie met de gestelde onderwijsdoelen ○ Scherpe product- en procesevaluatie van de risicoleerlingen op basis van de gestelde einddoelen aangevuld met de belemmerende en bevorderende factoren. ○ Terugblik op eigen leerkracht handelen.
Start nieuwe groepsplan	Groepsplan maken n.a.v. groepsoverzicht, eerdere aantekeningen in je daglogboek zorg en andere evaluaties. Het groepsplan is gekoppeld aan de onderwijsdoelen en is inhoudelijk vooral gericht op de leerlingen van de bovengemiddelde en risicogroep

De groepsleerkracht is verantwoordelijk voor het groepsplan. Wel kan er te allen tijde advies van de IB-er worden gevraagd. De groepsleerkracht is zelf verantwoordelijk voor de extra ondersteuning. Alle leerkrachten werken met het IGDI model (gedifferentieerde instructie). In het logboek houdt de leerkracht de extra hulp bij. Ook worden er korte aantekeningen gemaakt over het verloop van de les.

4.3 Toelating, verwijzing en verwijdering

Procedure bij verwijzing naar de school voor speciaal basisonderwijs of school voor speciaal onderwijs. Zie: Toelatings- en verwijderingsprocedure.

4.4 Taakbeleid

In de Kring heeft een taakbeleid. De taken worden evenredig en naar belangstelling verdeeld. Zie: Taakbeleid

4.5 Communicatie

Onze school vindt goede communicatielijnen met alle betrokkenen buitengewoon belangrijk. De schoolleiding zorgt daartoe voor optimale overlegstructuren.

De school onderscheidt de volgende stakeholders met wie zij wil communiceren

- Personeel
- Ouders van leerlingen
- Deelnemers Brede School
- Het schoolbestuur
- De ouderraden: Medezeggenschapsraad en ouderraad
- De Inspectie van Onderwijs
- Externe relaties, zoals collega scholen binnen en buiten het eigen schoolbestuur, netwerken van collega scholen, opvanginstellingen, scholen voor voortgezet onderwijs, opleidingsinstituten, zorginstellingen, instellingen voor kinderopvang en peuterspeelzalen.

Interne communicatie

Indicator 1: Het beleidsmatig overleg tussen school en het bevoegd gezag is gericht op optimalisering van het onderwijs.

1. De school informeert het bevoegd gezag, op basis van het kwaliteitssystem, jaarlijks over de resultaten van het onderwijs.
2. Het bevoegd gezag stelt zich minimaal twee maal per jaar op de hoogte van de situatie op school.
3. Het bevoegd gezag wordt direct op de hoogte gesteld van ontwikkelingen op de school, m.n. over zaken waarbij de school negatief belicht (zou kunnen worden in relatie met ouders en/of de media).
4. Het bevoegd gezag bezoekt minimaal twee keer per jaar uitgebreid de school.
5. Het bevoegd gezag spreekt, aan de hand van een van tevoren samengestelde agenda, met de schoolleider, i.b.-er en/ of middenmanagement.
6. De schooldirecteur vergadert maandelijks met het OMT

7. Het bevoegd gezag lost in overleg met de schoolleiding personele problemen snel en adequaat op.
8. Het bevoegd gezag is vraagbaak en ondersteuner voor de schoolleiding.
9. Het bevoegd gezag heeft in overleg met de school onderwijskundig beleid vastgelegd voor de langere termijn.

Indicator 2: Het overleg in het managementteam van de school is gericht op optimalisering van het onderwijs.

1. Elke twee weken is er overleg tussen de schoolleider en de interne begeleider over de inhoud en het zorgbeleid van de school.

Indicator 3: Het overleg binnen het team is gericht op optimalisering van het onderwijs.

1. In principe is er om de twee weken teamoverleg, waarbij de schooldirecteur fungeert als voorzitter.
2. De data voor team- en bouwoverleg zijn aan het begin van het schooljaar centraal afgesproken.
3. De teamleden nemen verplicht deel aan professionaliserings- en adviseringsbijeenkomsten, welke aan het begin van het schooljaar zijn vastgesteld.
4. Het teamoverleg is primair ingericht om de inhoud van het primaire proces te verbeteren, naast een beperkte tijd die besteed wordt aan de organisatie van het onderwijs.
5. Het teamoverleg leidt tot een besluiten-/ afsprakenlijst: wat, wie, wanneer.
6. Per toerbeurt (van tevoren vastgesteld) worden de notulen gemaakt door de teamleden en verspreid in de postvakjes en per mail.

Indicator 4: Het overleg tussen de school en de medezeggenschapsraad is gericht op beleidsmatige en

onderwijsinhoudelijke ontwikkelingen.

1. De MR (& OR) komt 6x per jaar bijeen.
2. Door de voorzitter van de mr wordt vooraf een agenda samengesteld.
3. De vergaderingen zijn gericht op beleidsmatige en onderwijsinhoudelijke aspecten.
4. De vergaderingen worden genotuleerd en na goedkeuring op de website (beschermd deel) geplaatst.
5. De schoolleider kan op verzoek van de mr zaken toelichten: zie mr-reglement.
6. De helft van de mr bestaat uit onderwijzend personeel: zie mr-reglement.

Indicator 5: Het overleg met de Ouderraad (OR) is gericht op huishoudelijke (organisatorische) zaken.

1. De ouderraad komt 6 x per jaar bijeen.
2. Door de voorzitter van de ouderraad wordt vooraf een agenda samengesteld.
3. De vergaderingen zijn gericht op organisatorische aspecten.
4. De vergaderingen worden genotuleerd.
5. De ouderraad beschikt over een archief (dossier op school).
6. De vergaderingen van de ouderraad worden bijgewoond door minimaal één vertegenwoordiger van het team: zie ouderraad-reglement.
7. De schooldirecteur kan op verzoek van de ouderraad zaken toelichten: zie ouderraad-reglement.

Indicator 6: De school hanteert hulpmiddelen ter ondersteuning van de interne communicatie.

1. De leerkrachten/ elke groep beschikt over een groepsmap, waarin relevante informatie over de groep en de organisatie van het onderwijs is opgenomen.
2. Informatie wordt verstrekt via het memobord in de personeelskamer, via postvakken, via informatie op de tafel in de personeelskamer, via interne briefing m.b.v. email, via vergaderingen, enz.
3. In geval van duo-leerkrachten per groep zijn de teamleden verantwoordelijk voor de communicatie onderling.

Externe communicatie

Op CBS In de Kring wordt 1x per 2 weken een digitale nieuwsbrief rond gestuurd. De nieuwsbrieven worden ook op de website geplaatst. In de Kring heeft een website [www.in de kring.nl](http://www.in.de.kring.nl). Via de website kunnen de ouders/verzorgers ook de [schoolgids](#) en het [schoolplan](#) downloaden. Op de website worden enkele protocollen geplaatst.

4.6 Dienstverlening

Op CBS In de Kring kunnen de kinderen tussen de middag overblijven onder begeleiding van vrijwilligers. De school is zich aan het beraden over de invoering van het continuooster.

Op CBS In de Kring zijn verschillende ouders actief (ouderhulp). Naast de commissies (MR en OR) zijn er ouders actief op het gebied van:

- * uitleen prentenboeken (groep 1-2);
- * werkgroep hoofdluis
- * creatieve activiteiten
- * excursies
- * gastsprekers
- * schoonmaakavonden

4.7 Schooladministratie en procedures

Voor de administratie gebruikt onze school (net als alle scholen van De Tjongerwerven): Parnassys. Hierin wordt ook het (school)verzuim bijgehouden. Daarnaast wordt gebruikt gemaakt van het CITO LVS. De gegevens worden gebruikt voor de analyses op school- groeps- en leerling niveau. Er wordt in de komende 4 jaar onderzocht of we m.b.v. een ouderportaal meer informatie digitaal kunnen verspreiden (bijvoorbeeld een digitaal schoolrapport).

5 Onderwijskundig beleid

5.1 Missie van de school (waar staan we voor).

CBS In de Kring zet zich in voor een optimale ontwikkeling van de aanwezige talenten, zowel die van de leerlingen als van de leerkrachten.

CBS In de Kring staat voor kwalitatief goed onderwijs, waarin de individuele leerling zich optimaal kan ontwikkelen.

We hechten daarbij een groot belang aan het aanbrengen, het ontwikkelen en stimuleren van kennis, het aanleren van vaardigheden en het vormen van een positieve levenshouding in deze maatschappij.

We doen dit vanuit de overtuiging dat ieder mens ertoe doet en dat de christelijke identiteit actief bijdraagt aan een respectvolle omgang en eigen verantwoordelijkheid in en voor de samenleving.

CBS In de Kring is maatschappelijk betrokken en maakt verbinding tussen het onderwijs en de samenleving. Op In de Kring werken betrokken en kwalitatief goede leerkrachten die vorm geven aan kwalitatief goed christelijk primair onderwijs.

Naast het geven van godsdienstonderwijs en het houden van vieringen komt onze christelijke identiteit tot uiting in de dagelijkse praktijk.

De christelijke normen en waarden zijn richtinggevend bij respect voor elkaar en de omgeving.

We staan voor: vertrouwen hebben in elkaar en in de samenleving, respectvol omgaan met elkaar, een veilige werk- en leeromgeving bieden, open communicatie, transparantie, betrokkenheid gericht op samenwerken en het bieden van kwalitatief goed onderwijs.

5.2 Visie van de school (waar gaan we voor).

CBS in de Kring zet zich in voor het benutten en ontwikkelen van veelsoortige aanwezige talenten.

CBS In de Kring wil gevarieerd, uitdagend en kwalitatief goed onderwijs bieden, waarin de individuele leerling tot zijn recht komt en geprikkeld wordt om het maximale te leveren.

Ook samenwerkend en coöperatief leren zal een duidelijke plek krijgen binnen ons onderwijs.

Op CBS In de Kring is een lerende professionele cultuur, waarin de leerkrachten verantwoordelijkheid nemen voor de kwaliteit van het eigen functioneren.

CBS In de Kring voelt zich betrokken bij en verantwoordt zich aan de samenleving.

CBS In de Kring biedt een breed aanbod van onderwijsmogelijkheden voor alle leerlingen.

Alle leerkrachten zijn "talentontwikkelaars", maar zelf ook talenten, die verder kunnen worden ontwikkeld. Ze voelen zich nauw betrokken en gaan voor een goede samenwerking met iedereen binnen en buiten de school.

We willen dat alle kinderen met plezier naar school gaan, dat ze zich veilig voelen en gewaardeerd.

CBS In de Kring wil een school zijn, waarin kinderen het gevoel hebben "ik kan heel wat en ik ben iemand". We houden rekening met de verschillende onderwijsbehoeften van kinderen.

De goede werksfeer willen we behouden en blijven bewaken. Het welbevinden van iedereen vinden we erg belangrijk. We willen dat leerkrachten, ouders en leerlingen goed samenwerken om dit te bereiken.

5.3 Identiteit en Profilering

De scholen van CPO De Tjongerwerven worden gestimuleerd zich onderscheidend en kwalitatief te profileren. Dit om een gevarieerd aanbod van hoogwaardige onderwijsvoorzieningen te creëren.

Onze school wil zich profileren als:

- Een school die rekening houdt met de verschillende talenten;
- Een school die in beweging is;

In de periode tot 2015 zal het profiel verder worden ontwikkeld en vormgegeven, als volgt:

- Werken op de manier van Tjonge@talent, rekening houdend met de totale talentontwikkeling van kinderen;
- Ontwikkelen van een onderzoekende en ondernemende houding bij kinderen. Dit doen we door ons de volgende vragen te stellen:

A. Onderzoekend

- Hoe kan je als leerkracht een onderzoekende houding bij kinderen ruimte geven;
- Hoe verbind je als leerkracht de leerdoelen aan onderzoeksvragen bij kinderen;
- Hoe kan de leerkracht de betrokkenheid van kinderen vergroten;
- Hoe leer je kinderen naar informatie zoeken;
- Hoe leer je kinderen samen werken aan een onderzoek;
- Hoe leer je kinderen verbanden leggen;
- Hoe kan je als leerkracht /kinderen het beste uit jezelf halen

B. Ondernemend

- Hoe leer je kinderen gestructureerd en procesmatig aan een plan werken;
- Hoe kan een leerkracht gebruik maken van meervoudige intelligenties;
- Hoe leer je kinderen zelf te experimenteren en werkstukken ontwerpen;
- Hoe kan de leerkracht het dagelijks taalaanbod vormgeven binnen de thematische aanpak;
- Hoe houdt de leerkracht met minimale inspanning zicht op het leerproces van de kinderen;
- Hoe leer je kinderen te reflecteren op hun eigen leerproces

5.4 Leerstofaanbod

Het leerstofaanbod stelt onze leerlingen in staat zich optimaal te ontwikkelen en voor te bereiden op het vervolgonderwijs. Daarbij voorziet de school in een breed aanbod, gericht op verwerving van kennis, inzicht, vaardigheden en houdingen. Naast de vakken als (begrijpend) lezen, taal (inclusief woordenschat en spelling) en rekenen & wiskunde, wordt aandacht besteed aan: burgerschap en sociale integratie, wereldoriëntatie, natuur en techniek, kunst en cultuur, sport en spel. De methodes voldoen aan de kerndoelen, maar er wordt ook veel gebruik gemaakt van digitale leermiddelen. Om het leeraanbod te toetsen maken we gebruik van methode en niet methode gebonden toetsen. Ook wordt gebruik gemaakt kennis & ervaringen van andere scholen. Het leerstofaanbod vertoont samenhang in de onder-, midden- en bovenbouw. Er is sprake van een ononderbroken ontwikkelingsproces. Het leerstofaanbod is afgestemd op de onderwijsbehoeften van de leerlingen. De inhoud van de kerndoelen worden waar mogelijk in samenhang aangeboden. Dit geldt ook voor techniek en wetenschap.

Voor godsdienstonderwijs wordt gebruik gemaakt van de methode 'Kind op Maandag' (uitgeverij Kwintessens).

5.5 Leertijd

Leerlingen krijgen voldoende tijd om zich de leerstof eigen te maken. Iedere leerkracht richt zijn/haar eigen weekplan in m.b.v. de kwartieren tabel. De school gaat 's morgens en 's middags 5 minuten eerder in (schoolbel) zodat de lessen op tijd kunnen beginnen. In alle groepen wordt gewerkt met een dag- en weekplanning. In alle groepen wordt de verzuimregistratie bijgehouden. Van kinderen die stelselmatig te laat zijn of verzuimen worden de ouders uitgenodigd voor een gesprek. De ouders zijn van deze regel op de hoogte gesteld.

5.6 Pedagogisch klimaat en schoolklimaat

In de groepen 3 t/m 8 wordt Viseon ingevuld wat betreft de sociaal emotionele ontwikkeling. In de groep 6,7 en 8 door de leerlingen en de leerkrachten. Deze groepen vullen ook de monitoring sociale veiligheid in. Er is een pestprotocol. Deze staat ook op de website. Wel wordt van ouders en kinderen verwacht dat zij het bij de leerkracht melden als er iets aan de hand is. Dus bijvoorbeeld als er iemand gepest wordt. Lost het probleem zich niet op dan kan de directeur worden benaderd. We verwachten dat iedereen respectvol met elkaar omgaat.

Er wordt regelmatig aandacht besteed aan andere culturen en de sociale cohesie. Op school gebruiken we daarvoor o.a. het tijdschrift SamSam.

5.7 Didactisch handelen

Op onze school dragen wij zorg voor een functionele en uitdagende leeromgeving. De klas is zo ingericht dat kinderen weten waar ze de benodigdheden kunnen vinden.

In alle groepen wordt bij de meeste leerstofgebieden gewerkt met een methode. Afspraak is dat de leerkracht de handleiding volgt. Wel kan er hier en daar geschraapt worden of onderdelen worden toegevoegd met andere materialen. Ook wordt er gewerkt aan de hand van thema's. Met hulp van het IGD model wordt structuur in het lesgeven en een doorgaande lijn zelfstandig geborgd. Uitgangspunt is en blijft van zelfstandig werken en vervolgens naar zelfstandig leren. Het IGD model ligt op school ter inzage.

Zowel voor pedagogisch als didactisch handelen zijn BAS documenten op school aanwezig. Deze zijn besproken en worden gebruikt als leidraad in de groepen.

5.8 Zorg en begeleiding en Passend onderwijs

Via een cyclische aanpak verzamelen de leerkrachten voortdurend systematisch informatie over de ontwikkeling van de leerlingen. De leerkrachten gaan regelmatig na in welke mate de leerlingen profiteren van het geboden onderwijs en hoe de ontwikkeling van de leerlingen verloopt. Wanneer de ontwikkeling stagneert, gaan de leerkrachten na wat de mogelijke verklaringen hiervoor zijn. De leerkrachten gebruiken deze informatie om het onderwijs af te stemmen op de onderwijsbehoeften van de leerlingen.

Na de gevolgde training Analyseren door alle leerkrachten, wordt vanaf schooljaar 2015-2016 gewerkt met een uniform model voor de groepsanalyse van de verschillende leergebieden en vindt de implementatie van de aangeleerde werkwijze plaats. Ook het Opbrengstgericht werken is opgenomen in dit format. Structureel blijven wij aandacht besteden aan de kwaliteit van deze cyclische aanpak van het Handelings- en Opbrengstgericht Werken.

In schooljaar 2015 - 2016 worden stappen gezet om de hoeveelheid administratieve handelingen van leerkrachten te reduceren, door mogelijk het werken met groepsplannen te laten vervallen. Dat betekent dat de gegevens uit de analyse- en groepsoverzichten rechtstreeks worden vertaald naar de weekplanning en geëvalueerd worden in het logboek.

De leerlingenzorg op onze school wordt voor een belangrijk deel bepaald door het zorgbeleid van het samenwerkingsverband, waarin wij participeren. (Zie het zorgprofiel van CBS In de Kring) In het Schoolondersteuningsprofiel (Q3) is in beeld gebracht welke (extra) ondersteuning wij onze leerlingen bieden. E.e.a. is uitgewerkt in het document: 'Passend onderwijs binnen CBS In de Kring'. Zie website.

5.9 Informatie- en communicatietechnologie (ICT)

CBS In de kring beschikt over een beleidsstuk 'Internet, e-mail, mobieltjes e.d. op school'. Deze is bovenscholings vastgesteld. In de bovenbouw wordt incidenteel aandacht besteed aan 'Media Wijsheid'. De leraren beschikken over voldoende deskundigheid voor een functioneel gebruik van ICT bij hun onderwijs. Iedere leerkracht kan werken met het digibord. Ook de leerling administratie wordt door de leerkrachten zelf digitaal bijgehouden.

ICT wordt op onze school gebruikt voor de volgende administratieve doeleinden:

- Verzuimregistratie.
- Leerlingvolgsysteem (CITO en methode gebonden toetsen).
- Verslagen (huisbezoek, gesprekken, observaties).
- Administratie.

ICT wordt ingezet voor de volgende onderwijsdoeleinden:

- In de groepen 4 t/m 8 wordt gewerkt met de tablet (Snappet)
- Lessen via het digibord in alle groepen.
- Spreekbeurten leerlingen m.b.v. PowerPoint of Prezy.
- Het gebruik van de computer ter verdieping en remediering van oefenstof d.m.v. educatieve software (o.a. Ambrasoft) en/of educatieve websites.

Op onze school streven we ernaar in de komende 4 jaar ten aanzien van het onderwijskundige beleid het volgende te realiseren:

- Alle teamleden beschikken over voldoende deskundigheid om ICT in alle daarvoor geschikte situaties toe te passen.
- Uitbouwen van het toetsen op de computer.
- Gebruiksmogelijkheid Parnassys verder uitbouwen.

5.10 Onderwijs aan het jonge kind.

De afgelopen twee jaar is er door het organiseren van netwerkbijeenkomsten voor de leerkrachten van groep 1 en 2 een kwaliteitsimpuls gegeven aan het onderwijs aan het jonge kind. Tijdens deze bijeenkomsten hebben we een aantal zaken stichting breed geïntroduceerd en afgestemd.

We hebben met elkaar afgesproken dat we werken vanuit de SLO doelen ongeacht de methode die we in de kleutergroepen gebruiken. De jaarplanning, de dag planning en het gebruik van het logboek zijn afgestemd. Eveneens zijn het IGDI model voor kleuters, het werken in de kleine kring en de verdiepingskring aan de orde gekomen.

Een directeur van onze stichting heeft de leerkrachten van groep 1 en 2 in de praktijk bezocht om het werken met het IGDI model te stimuleren.

Tevens is er een nieuw inschrijfformulier ontworpen, welke recht doet aan de informatie die wij graag willen ontvangen. Ons doel is ieder kind direct vanaf het eerste begin op de basisschool goed in kaart te hebben, om de start bij ons op school zo optimaal mogelijk te maken.

Stichting brede afspraken staan in een shared map en zijn voor iedere directeur op elk moment beschikbaar.

De komende jaren willen we deze shared map uitwerken tot een volledig document: visie op onderwijs aan het jonge kind. Een gedeelte daarvan zal voor de gehele stichting gelden en een gedeelte zal schoolafhankelijk zijn.

6 Kwaliteitsbeleid

6.1 Kwaliteitszorgsysteem op school

De bedoeling van kwaliteitszorg is dat we systematisch de kwaliteit van ons onderwijs bewaken en maatregelen nemen om die kwaliteit te behouden en zo nodig te verbeteren.

Kwaliteitszorg is voor ons geen losstaand facet van het werk op school. Kwaliteitszorg zien we als een systematisch cyclisch proces. Een proces dat steeds doorloopt van:

1. Bepalen welke kwaliteit we willen;
2. De huidige kwaliteit meten;
3. Het afzetten van de huidige kwaliteit tegen onze kwaliteitsdoelen;
4. Formuleren van verbeteractiviteiten in schoolontwikkelingsplan;
5. Werken aan de verbeteractiviteiten;
6. Vaststellen en waarderen van de effecten van de verbeteringsactiviteiten;
7. Borgen.

Vervolgens start punt 1 opnieuw. Het draait dus steeds om: plan-do-check-act. Kwaliteitszorg is ook nooit af, daar zijn we in feite voortdurend mee bezig. Alles wat we doen, alle keuzes die we maken, hoe we omgaan met elkaar, alles draagt bij aan de kwaliteit die we met ons onderwijs bereiken.

Kwaliteitsprofiel - beschrijving huidige situatie en waardering

De kwaliteit van onze school wordt mede bepaald door het Stichtingsbestuur. Zo zijn er onder meer

afspraken m.b.t. ontwikkelings- of opbrengstgericht werken, de wijze waarop de zorg planmatig uitgevoerd wordt, de managementrapportage gesprekken en de invoering van talentonderwijs. CBS In de Kring zal in 2015-2016 starten met het lesgeven volgens de uitgangspunten van 'tJong@talent'. Ook zijn er bovenschools afspraken gemaakt ten aanzien van het registreren van de analyse van de groepsresultaten en de afstemming van het aanbod daarop. Het is de bedoeling dat de formats hiervoor in 2015-2016 worden ingevoerd. Op CBS In de Kring worden al soortgelijke formats gebruikt voor een aantal leergebieden.

In 2015 is een tevredenheidsonderzoek afgenomen onder ouders, leerlingen en medewerkers. Dit onderzoek wordt gebruikt als 'nulmeting'. De resultaten hiervan worden meegenomen bij het bepalen van de meerjarenplanning. Als er een nieuw inspectierapport komt op korte termijn zal dit ook alsnog worden meegenomen. De school gebruikt voor de zelfevaluatie de kwaliteitskaarten van 'School aan Zet'.

Kwaliteitsbeschrijving- borging van de beleidsterreinen

Op CBS In de Kring wordt gewerkt met een format waarmee we onze doelen, de activiteiten, evaluatie en borging vastleggen. Deze worden per schooljaar vastgesteld en opgeslagen.

Kwaliteitsevaluatie- hoe evalueren en met welke middelen

Met betrekking tot sociale veiligheid wordt jaarlijks een vragenlijst ingevuld. De resultaten hiervan worden in het team besproken. Jaarlijks wordt een registratie bijgehouden m.b.v. VISEON, KOL (kleuterobservatielijst). De resultaten hiervan en de mogelijke acties, worden vastgelegd in een document en bewaard door de IB-er.

Kwaliteitsontwikkeling

Om de kwaliteit van ons onderwijs te volgen werken we met de PDCA cyclus. Ook hanteren we de kwaliteitskaarten van 'School aan Zet'. Zie ordners 'Jaarplan & evaluatie'. De leerkrachten houden hun eigen bekwaamheidsdossier bij. Jaarlijks zijn er met de leerkrachten gesprekken volgens de IPB cyclus. Ook zijn er jaarlijks klassenbezoeken door de directeur, de IB-er en collega's onderling en houdt de directeur regelmatig flitsbezoeken. Voor deze flitsbezoeken is een intensieve training gevolgd bij Bureau Meesterschap.

Managementrapportage gesprekken

Aan de hand van de tussen- en eindopbrengsten worden jaarlijks gesprekken gevoerd tussen de Directeur Onderwijs & innovatie, het OKT en de schooldirecteur samen met de IB'er. Tijdens deze gesprekken verantwoordt de school de resultaten en vindt een evaluatie plaats op het jaarplan. Indien de opbrengsten daar aanleiding toe geven, volgt er een gesprek met de 'Tjonger Brigade' aan de school. Deze brigade ondersteunt de school bij het kwaliteitsdenken en handelen en is samengesteld uit het OKT, een ervaren collega schooldirecteur en de Directeur Onderwijs & Innovatie.

6.2 Opbrengsten

In het kader van de kwaliteitsevaluatie maakt de school gebruik van verschillende opbrengsten. Deze zijn onder te verdelen in toetsen, kengetallen en tevredenheidsonderzoeken.

Toetsen

De school gebruikt toetsinstrumenten om zicht te krijgen op de opbrengsten van het onderwijs. We gebruiken hiervoor gestandaardiseerde, niet-methodegebonden toetsen en methode gebonden toetsen. Op CBS In de Kring wordt gewerkt met het CITO leerlingvolgsysteem. Ook voor de eindtoets wordt CITO gebruikt.

Voor de analyse van de leerresultaten worden bovenschools vastgestelde formats gebruikt. De leerkrachten zijn zelf verantwoordelijk voor het analyseren van de eigen groep. Aan de hand van de analyse wordt het groepsplan geschreven (februari en juni/juli). In november en maart zijn de tussenevaluaties. E.e.a. is vastgelegd op de toetskalender.

De toetsresultaten worden in het team besproken. Gevolg kan zijn dat er op bepaalde gebieden extra onderzoek nodig is naar de onderwijsbehoeften van een leerling. Dat kan zijn m.b.t. leermiddelen, maar ook leerkrachtcompetenties.

Ons streven:

- De resultaten van de leerlingen aan het eind van de basisschool liggen tenminste op het niveau dat op grond van de kenmerken van de leerlingenpopulatie mag worden verwacht.
- De leerlingen doorlopen in beginsel de school binnen de verwachte periode van 8 jaar.
- Leerlingen met specifieke onderwijsbehoeften ontwikkelen zich naar hun mogelijkheden.
- De sociale competenties van de leerlingen liggen op een niveau dat mag worden verwacht.
- De adviezen van de leerlingen voor het vervolgonderwijs zijn in overeenstemming met de verwachtingen op grond van de kenmerken van de leerlingenpopulatie.
- De leerlingen functioneren naar verwachting in het vervolgonderwijs.

Kengetallen

Uitstroomgegevens

Onze leerlingen stroomden de afgelopen jaren uit naar:

Uitstroom groep 8

	2012-2013	2013-2014	2014-2015
VWO+	0	0	0
Havo / VWO	7	8	3
MAVO / HAVO	2	4	2
VMBO KB	0	4	1
VMBO BBL	0	0	1
PO	0	0	0
Totaal	9	16	7

Onze school maakt gebruik van de Friese Plaatsingswijzer. Er is een goed contact met de scholen voor VO. Wij volgen onze leerlingen ook in het VO d.m.v. de 2 jaarlijkse schriftelijke rapportages en een persoonlijk contact van de leerkracht groep 8 en het VO. Uit dit contact blijkt dat het VO tevreden is over het schooladvies dat door het BaO is gegeven.

Analyse verwijzingen

Op CBS In de Kring wordt zelden tot nooit verwezen naar het S(B)O. In 2015 is een leerling (groep 4) door verwezen naar het SBO, omdat de leerling niet lekker in haar vel zat. We zijn blij dat er een positief signaal wordt afgegeven dat dit voor deze leerling de beste keus is geweest.

Tevredenheidsonderzoeken

In 2015 is een tevredenheidsonderzoek afgenomen onder ouders, leerlingen en leerkrachten. De ouders hebben zowel op Stichtings- als op schoolniveau hierover een verslag van de uitslag toe gestuurd gekregen.

6.3 Schematisch overzicht met betrekking tot methodevervanging

Op Stichtingsniveau wordt terughoudend omgegaan met het vervangen van methodes. Reden daarvoor is de digitalisering.

Op onze school streven we ernaar in de komende 4 jaar ten aanzien van de kwaliteitszorg het volgende te realiseren:

- Rekenbeleidsplan (bovenschools beleid)
- Het invoeren van een nieuwe rekenmethode met gebruik making van tablets (de snappets).
- Doorgaande lijn Wetenschap & Techniek (bovenschools beleid)
- Talentonderwijs (bovenschools beleid)
- Aanbod sociaal emotionele ontwikkeling: het volgen, invoeren en borgen van De Kanjertraining.
- Invoering van een nieuwe methode Engels in de groepen 1 t/m 8
- Dubbel Dynamiek; nascholing team.

7 Personeelsbeleid

7.1 Personeelsbeleid op schoolniveau

Binnen de Tjongerwerven CPO is Integraal Personeelsbeleid (IPB) vastgesteld. Dit beleid is de basis voor het personeelsbeleid, zoals dat op de scholen tot uitvoering komt.

Professionele ontwikkeling

De Wet BIO (Beroepen In het Onderwijs) spreekt niet alleen over 'bekwaam zijn', maar ook over 'bekwaam blijven'. Op CBS In de Kring zetten we daar verschillende middelen voor in. In het strategisch beleidsplan van De Tjongerwerven CPO staan de bekwaamheidseisen vermeld zoals onze stichting dat ziet. Iedere leerkracht houdt zijn/haar eigen bekwaamheidsdossier bij.

Werken met persoonlijke ontwikkelingsplannen

De persoonlijke ontwikkelingsplannen hebben een relatie met het schoolplan en daarmee met de schoolontwikkeling. Tijdens de gesprekken met de leerkrachten wordt besproken op welke gebieden leerkrachten zich beter of verder willen ontwikkelen. Hiervoor is een persoonlijk budget van gemiddeld € 500,- per fte beschikbaar. De leerkracht is zelf verantwoordelijk voor de inzet van deze middelen in diens persoonlijke ontwikkeling en legt hierover dan ook verantwoording af aan de directeur. Ook is het mogelijk om afspraken met elkaar te maken over dit budget en dit als teamscholing in te zetten, bijvoorbeeld voor De Kanjertraining.

Begeleiding

Voor het begeleiden en coachen van het personeel in de school, wordt o.a. gebruik gemaakt van flitsbezoeken door de directeur.

Leerkrachten gaan ook op klassenconsultatie. Soms bij elkaar, maar het kan ook bij een collega-school zijn. Nieuwe leerkrachten worden gekoppeld aan een maatje. Invallers worden begeleid door de leerkracht die het dichtst bij de groep zijn/haar lokaal heeft. Bovenschools wordt gewerkt met kwaliteitskringen, netwerkbijeenkomsten.

Interne en externe mobiliteit

In ieder schooljaar wordt aan leerkrachten de mogelijkheid geboden aan te geven of men gebruik wil maken van externe mobiliteit. Daarnaast is er ook sprake van externe mobiliteit als dit voor de schoolorganisatie nodig is. Binnen ons team zijn de mogelijkheden voor interne mobiliteit niet erg groot, omdat het een kleine school betreft met weinig keuze mogelijkheden.

Ambitiesprekken, Functioneringsgesprekken, Beoordelingsgesprekken

Ieder jaar voert de directeur met het personeel een gesprek, volgens de door het stichtingsbestuur vastgestelde IPB cyclus. (zie IPB beleid)

7.2 Professionalisering

Zie hiervoor het ook het bovenschoolse scholingsplan.

Er is professionalisering m.b.t. de hele school zoals: De Kanjertraining. Ook zijn er vanuit het stichtingsbestuur verplichte nascholingen, bijvoorbeeld m.b.t. wetenschap & techniek. Ook Passend Onderwijs vraagt van leerkrachten specifieke bekwaamheden. Daarnaast heeft iedere leerkracht een eigen ontwikkelplan.

7.3 Arbobeleid

Zie hiervoor het bovenschools Arbeidsomstandighedenbeleid m.b.t. de drie aspecten van arbobeleid, te weten veiligheid, gezondheid en welzijn.

CBS In de Kring maakt deel uit van brede school MFS Zuid. Binnen de brede school zijn afspraken gemaakt m.b.t. BHV. Er is een calamiteitenplan in elke groep aanwezig.

De preventiemedewerker en coördinator bij calamiteiten van MFS Zuid is dhr. Hooite Nieborg.

8 Financiën

8.1 Begroting op stichting- en schoolniveau

Ieder jaar wordt in oktober het proces gestart om te komen tot een begroting voor het komende jaar en de jaren daarna in een zogenaamde ‘meerjarenbegroting’. In deze begroting worden de plannen van de school vertaald in financiën en daarmee is de begroting een belangrijk sturingsinstrument voor zowel de onderwijskwaliteit als voor de schoolontwikkeling. De gesprekken over de schoolbegroting worden gevoerd met het bestuur. Na instemming van de MR met de schoolbegroting vindt consolidatie plaats tot één stichtingsbegroting. Deze begroting wordt voorgelegd aan de GMR en aan de RvT.

8.2 Huisvesting

CBS In de Kring participeert in een multifunctionele accommodatie. Het gebouw is inmiddels 8 jaar oud. De huisvesting wordt geregeld door de gemeente.

8.3 Extra externe geldstromen

Al eerder in dit plan is aangegeven dat de school tot op heden geen sponsors aan zich heeft verbonden. Om private middelen te kunnen genereren zijn er meerder initiatieven ontwikkeld, waaronder:

- De (vrijwillige) ouderbijdrage
- Oud papier gelden
- Actie Jantje Beton

Uiteraard vindt bekostiging van de school plaats vanuit het ministerie op grond van de wettelijke bekostiging.

8.4 Interne geldstromen

Van interne geldstromen is geen sprake.

9 Klachtenregeling

- De school hanteert de door het bestuur vastgestelde klachtenregeling en is aangesloten bij de landelijke klachtencommissie. Dit is de Geschillencommissie Bijzonder onderwijs, Protestants-Christelijk Onderwijs, Postbus 82324, 2508 EH te 's Gravenhage.
E-mail: info@kringenrechtspraak.org
Telefoon: 070-3861697 of 070-3020836
- De school maakt jaarlijks een klachteninventarisatie ten aanzien van de veiligheid op school.
- Elke twee jaar wordt deze geanalyseerd en vertaald in beleidsvoornemens onder het hoofdstuk onderwijskundig beleid.
- De school beschikt over een interne contactpersoon en een externe vertrouwenspersoon. (zie ook: schoolgids)

10 VVE

CBS In de Kring maakt deel uit van de gemeente Ooststellingwerf. Deze gemeente heeft veel geïnvesteerd in de VVE.

Met deze gemeente zijn afspraken gemaakt over de begeleiding van de doelgroepkinderen, de opbrengsten van de doelgroepkinderen en de gemeente verzorgt de opleiding van de tutoren. Ook zijn er afspraken gemaakt over de overdracht van de peuterspeelzaal naar de basisschool.

Dit heeft geresulteerd in de documenten:

- Overdrachtsprotocol
- Resultaatafspraken
- VVE op de werkvloer.

Ons doel voor de komende vier jaren is een duidelijke visie op papier krijgen voor VVE. Welke specifiek is gerelateerd aan de gezinnen die in de Kring bezoeken. Voor een gedeelte zullen deze documenten hun plaats vinden in de map Visie op onderwijs aan het jonge kind, van onze stichting.

CBS In de Kring participeert in de Brede School MFS Zuid, waarin ook een PSZ is gehuisvest. In januari 2015 is het VVE beleidsplan vastgesteld.

11 Brede school

Zie hiervoor het beleidsdocument van onze Brede School MFS Zuid.

12 Passend Onderwijs

Sinds de invoering van Passend Onderwijs op 1 augustus 2014 zijn alle scholen van de Stichting De Tjongerwerven CPO aangesloten bij: Samenwerkingsverband Friesland PO 21.01, Fonteinland 11, 8913 CZ Leeuwarden, tel. 058-2948937.

Alle informatie omtrent de werkwijze van het SWV Friesland, contactgegevens, formulieren, data en het ondersteuningsplan zijn te vinden op de website: www.passendonderwijsinfryslan.nl Binnen de scholen van De Tjongerwerven CPO wordt gewerkt volgens de structuur en het stappenplan Onderwijs en Ondersteuning Passend Onderwijs De Tjongerwerven CPO. Dit document is te vinden op de website van onze school. Deze informatie is in het kort ook te lezen in de schoolgids.

Voor de start van Passend Onderwijs heeft onze school door middel van het Q3-profiel de stand van zaken met betrekking tot de basisondersteuning en mogelijkheden voor extra ondersteuning in kaart gebracht en hebben we een Schoolondersteuningsprofiel vastgesteld.

In het schooljaar 2015 - 2016 zal op initiatief van het Samenwerkingsverband Friesland, een herijking worden gedaan van het Q3 profiel, waarbij de Q3 vragenlijst opnieuw door onze school zal worden ingevuld. Daarna zal de school de nodige aanpassingen en eventueel een herformulering in het Schoolondersteuningsprofiel aanbrenge

Er is een klachtenregeling Passend Onderwijs met daarin iemand aangewezen als Klachtenpersoon. Deze gegevens staan op de website, evenals andere stukken m.b.t. Passend Onderwijs opgenomen. zie www.indekring.nl. Ze worden ook in de Schoolgids vermeld.

13 Projecten en experimenten



13.1 Binnen de scholen van De Tjongerwerven CPO heeft 'tjong@talent vanaf augustus 2013 een prominente plaats. Niet alleen in fysiek opzicht, maar ook in het onderwijs aanbod.

Iedereen is talentvol, mits talentvol benaderd. Dit geldt voor kinderen, maar ook voor leerkrachten en ouders. Om die talenten maximaal te ontplooiën is het van belang kinderen te ondersteunen en stimuleren in hun natuurlijke nieuwsgierigheid.

Binnen de stichting De Tjongerwerven CPO kunnen we meer- en hoogbegaafde leerlingen van groep 1 t/m groep 8 een breed onderwijsaanbod garanderen. Deze leerlingen worden na screening geplaatst in een Toptalentklas onder- midden- of bovenbouw. Het stimuleren van een onderzoekende houding en het gebruik van het wetenschappelijk denkproces vinden wij hierbij erg belangrijk.

Naast de Toptalentklassen is er ook aandacht voor de overige leerlingen met een talent. Ieder kind heeft immers een talent. Deze leerlingen komen na aanmelding in een Talentklas. De lessen worden thematisch aangeboden in een periode van 7 tot 8 weken, een dagdeel per week.

Voor alle Talentklassen geldt dat we de bedrijven uit de omgeving bij onze nieuwe vorm van onderwijs betrekken.

De volgende talentgebieden staan centraal:

- Natuur & Biologie
- Wetenschap & Techniek
- Sport
- Muziek
- Toneel/ Drama
- Tekenen/ Schilderen/ Beeldhouwen
- Geschiedenis/ Politiek
- Taal/ Vreemde talen
- Aardrijkskunde
- Koken

In 2013 waarin al ongeveer 360 talenten en toptalenten de lessen van het 'tjong@talent hebben gevolgd op 3 locaties is dit in 2014-2015 uitgebreid van drie naar zeven locaties binnen de Tjongerwerven CPO.

CBS De Pream is in 2014-2015 gestart met het 'tjong@talent te integreren in de school voor de kinderen van groep 3 t/m 8. Dit onder begeleiding van Bouke v.d. Meulen, talentleerkracht. In het schooljaar 2015 - 2016 zullen ook CBS De Paadwizer, CBS De Akker en CBS De Wegwijzer gaan werken volgens de 'tjong@talentprincipes.

Het uiteindelijke doel is dat alle scholen van de Tjongerwerven CPO in 2018-2019 'tjong@talent scholen zijn!

13.2 Wetenschap & Techniek en Betapunt Noord.

Na een deelname van De Tjongerwerven aan tranche 1 is er een duidelijker rol voor de Tjongerwerven weggelegd.

De Tjongerwerven is in de tweede tranche van wetenschap en techniek penvoeder van Betapunt Noord. Dit wil zeggen dat De Tjongerwerven de voorzitter, de penningmeester en de secretaris levert voor Betapunt Noord.

Betapunt Noord wil kinderen en leerkrachten enthousiast maken voor wetenschap en techniek.

Er zijn twee herkenbare doelstellingen:

- Het introduceren van een nieuwe manier van onderwijs geven en beleven, het ontdekkend en enthousiasmerend leren.
- Meer aandacht voor techniek dus voor de toekomst beter geschoold technisch personeel.

Betapunt Noord startte in 2012 toen de verschillende partijen (overheid, bedrijfsleven, PO-raad, onderwijs en partners) gezamenlijk het techniekpact ondertekenden.

Hieruit voortvloeiend werd Nederland in vijf regio's verdeeld en voor het noorden ontstond Betapunt Noord voor de provincies Drenthe, Groningen en Friesland.

Betapunt Noord ziet het als haar taak om kinderen en jongeren te interesseren voor wetenschap en techniek.

Uitgangspunt is hierbij dat een ieder talentvol is, mits talentvol benaderd.

Om die talenten maximaal te ontplooien is het van belang kinderen te ondersteunen en te stimuleren in hun natuurlijke nieuwsgierigheid in een rijke leeromgeving.

Dit ontplooiën wij binnen de Tjongerwerven door:

- Samen met scholen, bedrijven en lokale overheden educatieve projecten te ontwikkelen waarin wetenschap en techniek een rol spelen.
- Regionale netwerken worden gebruikt om elkaar te inspireren en kennis en ervaring te delen
- Bedrijven en scholen worden met elkaar verbonden om de belangstelling voor wetenschap en techniek maximaal te ontplooiën.

Daarbij gaan we er vanuit dat elke school, als in het techniekpact is besloten, in 2020 wetenschap en techniek in zijn curriculum heeft.

De scholen geven zelf inhoud aan de mate waarop wetenschap en techniek wordt geïntegreerd in het curriculum.

Personeel van de scholen wordt geschoold door gebruik te maken van de mogelijkheden welke door BPN worden geboden.

Daarnaast wordt deelgenomen aan verschillende projecten in de directe leer/leefomgeving van het kind en de school.

In het schooljaar 2013-2014 zijn we gestart met het project: Oriëntatie op Wetenschap en Techniek onder begeleiding van de kwartiermaker Anke Postma vanuit Bètapunt Noord.

Dit is een project waarbij na vier jaar alle teams van de 12 scholen van de Tjongerwerven CPO geprofessionaliseerd zijn op het gebied van Wetenschap en Techniek.

De volgende onderdelen komen aan bod bij de professionalisering:

- Het formuleren van een visie m.b.t. Wetenschap en Techniek door de school
- Talentenkracht
- Oriëntatie op en invoering van de ontwerpcirkel
- Implementatie van een doorgaande lijn voor Wetenschap en Techniek
- Het bedrijfsleven uit de omgeving betrekken bij de technieklessen op school

Schooljaar	Scholen
2013-2014	1.CBS De Peggebult 2.CBS De Akker 3.CBS In de Kring
2014-2015	4.CBS De Schalmei 5.CBS De Pream 6.CBS De Mandebrink (loopt door in 2015-2016)
2015-2016	7. 8. 9.
2016-2017	10. 11. 12.

In het schooljaar 2014-2015 zijn we binnen de Tjongerwerven CPO gestart met het opzetten van een netwerk van techniekcoördinatoren. Elke school heeft 1 techniekcoördinator die het team enthousiasmeert, stimuleert voor wetenschap en techniek en die samen met de directeur medeverantwoordelijk is voor de implementatie van de doorgaande lijn van wetenschap en techniek op de school.

In 2014-2015 zijn er twee bijeenkomsten geweest waarbij de techniekcoördinatoren de eerste bijeenkomst een kijkje konden nemen bij een science centrum 'De Magneet'.

De tweede bijeenkomst stond in het teken van Talentenkracht.

In de cursusjaren 2015-2016 t/m 2017-2018 zullen de ontwerpcirkel, de techniekscan en de mogelijkheden vanuit het bedrijfsleven en instanties vanuit de directe omgeving aan de orde komen.

13.3 (Hoog)begaafdheid

Binnen De Tjongerwerven CPO hebben we in het kader van passend onderwijs een goed doordacht en passend aanbod voor alle leerlingen binnen onze scholen, dus ook voor kinderen met een ontwikkelingsvoorsprong. Deze is op stichtingsniveau beschreven in het beleidsplan (hoog)begaafdheid.

In het schooljaar 2011 - 2012 en 2012 - 2013 hebben alle directeuren en IB'ers van de Tjongerwerven CPO deelgenomen aan het traject van professionalisering van (hoog)begaafdheid. Naar aanleiding van deze cursus is afgesproken dat er op alle scholen binnen de Tjongerwerven CPO gewerkt wordt met het protocol SiDi 3 voor signalering en diagnostisering voor (hoog)begaafde kinderen.

Binnen de stichting De Tjongerwerven CPO kunnen we sinds 1 augustus 2013 meer- en hoogbegaafde leerlingen van groep 1 t/m groep 8 een breed onderwijsaanbod garanderen. Deze leerlingen worden na screening geplaatst in een Toptalentklas onder- midden- of bovenbouw. Het stimuleren van een onderzoekende houding en het gebruik van het wetenschappelijk denkproces vinden wij hierbij erg belangrijk.

Vanaf 2015-2016 en de drie volgende jaren zullen de scholen binnen de Tjongerwerven CPO het beleidsplan (hoog)begaafdheid op stichtingsniveau vertalen naar schoolbeleid.

De basisscholen zijn in staat om excellente kinderen binnen de eigen onderwijssituatie:

- te signaleren,
- te diagnosticeren m.b.t. leerprocessen, werkhouding en sociaal- emotionele ontwikkeling,
- passend te begeleiden.

Op iedere school:

- is er de mogelijkheid voor leerlingen tot versnellen, compacten, verrijking, verbreding en verdieping en zijn de afspraken hierover vastgelegd.

Op dit moment hebben we één specialist m.b.t. hoogbegaafdheid binnen de Tjongerwerven en zullen er nog twee 'tjong@toptalent leerkrachten zich specialiseren in (hoog)begaafdheid. De scholen van de Tjongerwerven CPO kunnen gebruik maken van hun expertise.

14 Uitwerking beleidsvoornemens 2015-2019

14.1 Meerjarenplanning 2015-2019

Vierjarenplanning in schema:

2015- 2016	2016- 2017	2017-2018	2018-2019
Kanjertraining en de Sociaal en emotionele ontwikkeling.	Implementatie Kanjertraining	Kanjertraining	Kanjertraining
Dubbel Dynamiek	Implementatie Dubbeldynamiek	Vervolg dubbeldynamiek	Vervolg dubbeldynamiek
Coöperatieve werkvormen	Vervolg Coöperatieve werkvormen		Oudertevredenheids-onderzoek
Ouderbetrokkenheid, communicatie en PR			
Implementatie rekenmethode; Dyscalculieprotocol en ons rekenonderwijs	Vervolg rekenonderwijs en de snappets en borging		
Implementatie methode Engels	Borging Engels		
Oriëntatie 'tjong@talent Inclusief hoogbegaafdheid en Sidi protocol	Invoering 'tjong@talent Onderwijs in de 21 ^{ste} eeuw	Vervolg 'tjong@talent Onderwijs in de 21 ^{ste} eeuw	Vervolg 'tjong@talent Onderwijs in de 21 ^{ste} eeuw
Proces Continurooster en besluit nemen	Wel / niet invoering continurooster		
Wetenschap en techniek	Wetenschap en Techniek	Wetenschap en techniek	Wetenschap en Techniek
Handelings- en Opbrengstgericht Werken:	Handelings- en Opbrengstgericht Werken:	Handelings- en Opbrengstgericht Werken:	Handelings- en Opbrengstgericht Werken:
Leergebieden n.a.v. Monitoring; inclusief analyseren	Leergebieden n.a.v. Monitoring; inclusief analyseren	Leergebieden n.a.v. Monitoring; inclusief analyseren	Leergebieden n.a.v. Monitoring; inclusief analyseren
Werkwijze groep 1 en 2; inclusief VVE	Vervolg werkwijze groep 1 en 2		
Passend Onderwijs: Herijking Q3 profiel en invullen Q3 vragenlijsten, bijstellen van Schoolondersteunings-profiel.(SOP)			Evaluatie schoolplan en nieuw schoolplan
Flitsbezoeken	Flitsbezoeken	Flitsbezoeken	Flitsbezoeken
Zichtbaarheid geledingen			

Het jaarplan 2015 - 2016 is de uitwerking van de eerste kolom op het blad bij punt 14.2.

Na de evaluaties wordt het jaarplan 2016 - 2017 aan- en ingevuld, etc.

14.2 Ontwerp jaarplan (2015-2016) per onderdeel uit de meerjarenplanning.

Schooljaar 2015- 2016

Vakgebied/ onderdeel:

Het doel/de doelen voor dit schooljaar/ Wat willen we bereiken:

Wat is er al gedaan:

Wat gaan we doen (actiepunten):

Wie:

Welke hulp hebben we daar eventueel bij nodig:

Tijdpad / data / tijdstippen om af te spreken:

Tussentijdse evaluatie: (halverwege schooljaar)

Wie:

Evaluatie einde schooljaar:

Wie:

Doelen gehaald ja/ nee:

Doelen:	Ja	Nee

Conclusies/ afspraken:

Actiepunten:

De actiepunten geven weer nieuwe doelen, evaluaties, etc.
Er ontstaat een cyclisch model!

Dit schoolplan is opgesteld door de directeur in overleg met de IB 'er, het team, het OMT, het OKT en de bovenscholse directie.

21 mei 2015

15 Ondertekening:

Functie:	Naam:	Handtekening:
Voorzitter MR	Dhr. Jan Pinxterhuis	
Directeur Bestuurder	Dhr. Harry Van Malsen	
Directeur	Dhr. Johan van der Weerd	